

# CONFIGURATION de WeatherLink PUBLICATION sur INTERNET

Pour ces explications on prend comme exemple:

Nom de la station à l'installation de WeatherLink:

**Station**

URL du site internet pour la publication:

**http://www.monsite.net/meteo/**

Nom de la connexion internet sur l'ordinateur hôte:

**ma connexion (login: moi pass: abcde)**

Adresse FTP pour la publication :

**ftp.monsite.net**

Login de connexion FTP :

**nom**

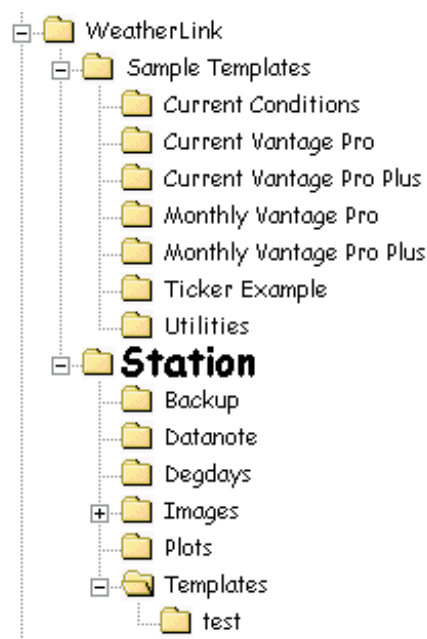
Mot de passe de connexion FTP :

**12345678**

Nom du fichier .htm qui sera publié :

**valeurs.htm**

## 1- Transfert de fichiers dans le répertoire de la station



L'explorateur Windows donne la structure ci-contre pour le répertoire du logiciel WeatherLink après installation.

Il y a 2 sous répertoires un pour les exemples (*sample templates*) un autre pour la Station (ou un autre nom suivant votre choix).

a) créer un sous-répertoire *test* dans le répertoire *templates* de *Station* il servira à effectuer tous les essais de mise au point avant la publication sur le net.

b) dans le répertoire *Current Vantage Pro Plus* de *Sample Templates* on trouve les 3 fichiers ci-dessous:

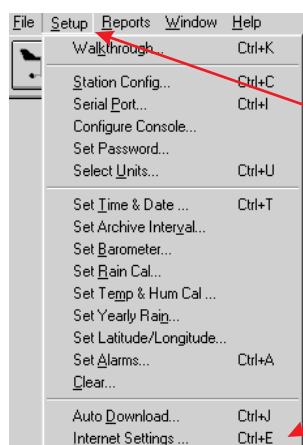
Nom	Taille	Type	Mod
test		Dossier	22/
Current_Vantage_Pro_Plus	16 Ko	Modèle HTML du c...	06/
davisticker.class	7 Ko	fichier CLASS	08/
Davis Logo	8 Ko	Paint Shop Pro 7 I...	11/

Ils doivent être copiés dans le répertoire *templates* de *station*

c) le fichier *Current\_Vantage\_Pro\_Plus.htx* sera renommé *valeurs.htx* (attention à l'extension, il s'agit bien de .htx et non pas de .htm)

Le fichier *Davis logo.gif* est une image qui apparaîtra sur la page des données vous pouvez la remplacer par une image (logo) personnelle et lui donner le nom que vous désirez par exemple *monimage.gif* (extension GIF ou JPG) cette image aura pour dimensions maxi 120X58 pixels.

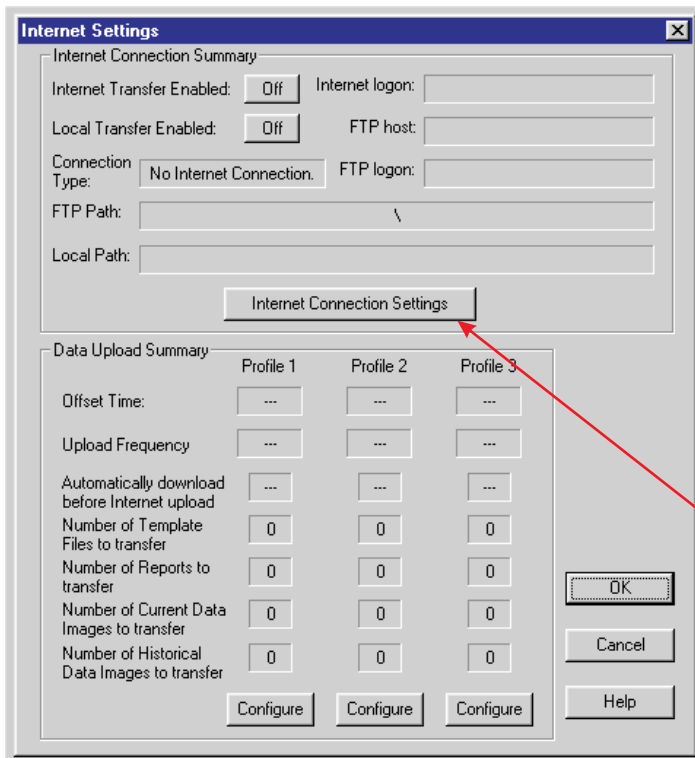
## 2- Configuration des options INTERNET (INTERNET SETTINGS)



a) ouvrir le logiciel WeatherLink

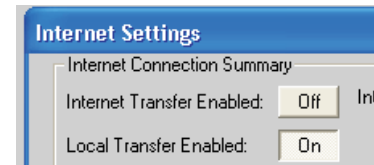
b) se placer sur setup dans le menu

c) choisir Internet Settings



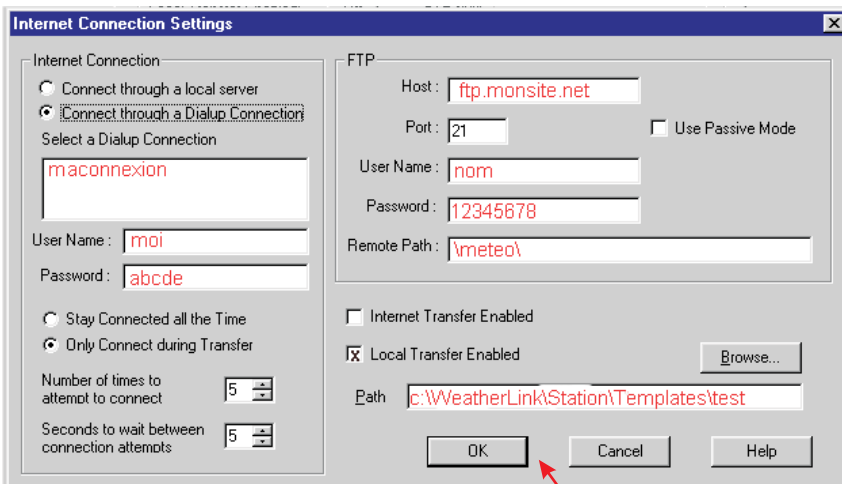
La fenêtre ci-contre résumera les options choisies dans les configurations suivantes.

d) comme dans un premier temps il va s'agir de faire des tests, cliquer sur le **Off** de *Local Transfer Enabled* pour le faire passer à **On**



e) configuration de la Connexion  
On clique sur *Internet Connexion Settings*

## 2-1 Configuration de la CONNEXION



### Internet Connexion

- **Cocher** la case Connect through local server en cas de connexion permanente ou derrière un routeur.

- **Cocher** la case Connect.. Dialup Connexion si la connexion se fait à partir d'un modem auquel cas il faut remplir les cases du dessous:

Select a Dialup Connexion

**Nom de la connexion à distance**

User Name

**Login de connexion**

Password

**Mot de passe de connexion**

**FTP** : remplir toutes les cases

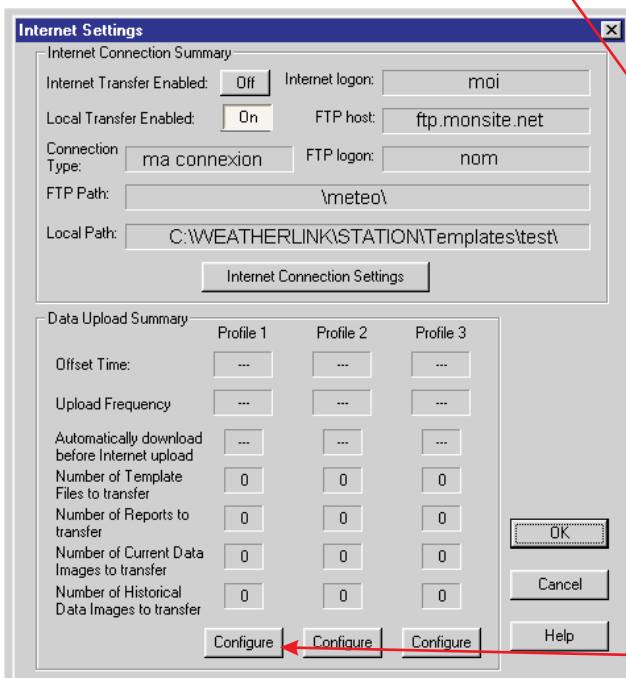
Host: **adresse FTP**

UserName: **login de FTP**

Passeword: **mot de passe ftp**

Remote Path: **répertoire sur le site**

Dans un premier temps c'est une phase de test: **cocher Local Transfer Enabled** puis cliquer sur *Browse..* (parcourir) pour indiquer que les essais se feront dans le répertoire *test* créer à l'étape 1.



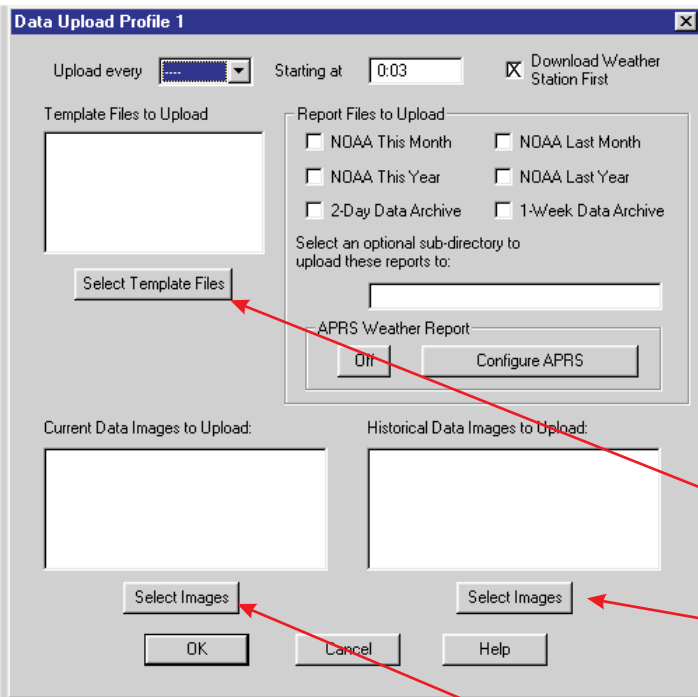
Pour terminer on **clique sur OK**

On revient à la fenêtre Internet Settings sur laquelle figure un certain nombre d'éléments saisis dans l'étape précédente

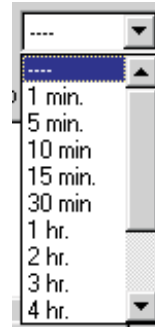
Maintenant on va configurer ce qui doit être affiché sur la page

On clique sur *Configure* (Profil1)

## 2-2 Les données à transférer



a) Upload every : **choix** de l'intervalle de temps entre chaque mise à jour de la page internet (choix sur liste)



Pour les essais choisir 1mn mais dans une utilisation avec connexion il faudra "corriger" 1h parait raisonnable sachant qu'avec une connexion RTC il faut compter entre 5 et 10mn de connexion pour la transmission (environ 200ko a transférer).

b) **cocher** la case Download Weather Station First (chargement des données de la station)

c) Template Files to Upload

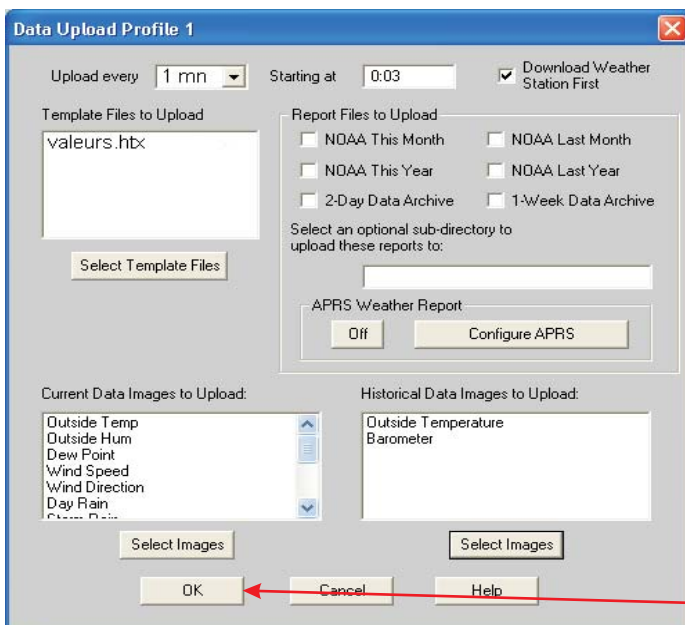
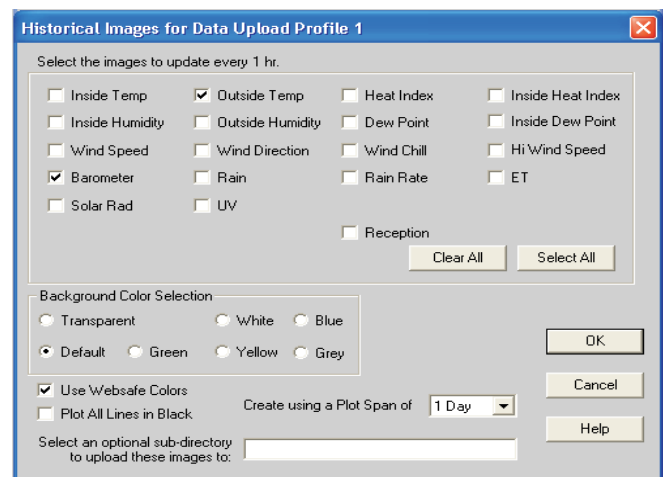
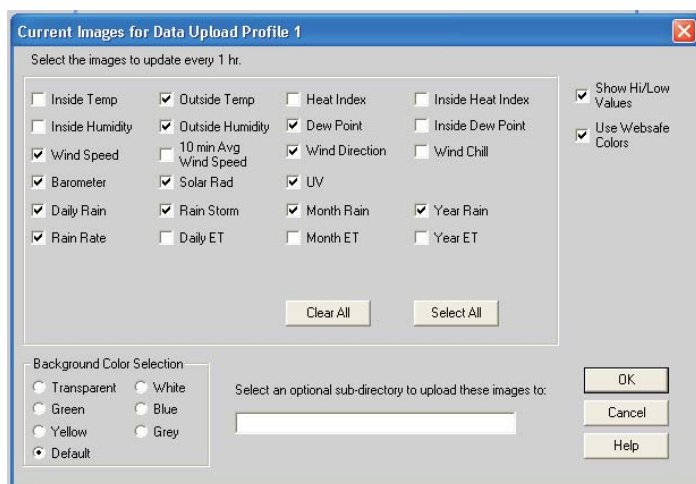
**Cliquer et choisir** dans le répertoire Templates de Station le fichier *valeurs.htx* (voir étape 1)

d) Current Data Images to Upload **cliquer**

Il s'agit là de choisir les images (jauges) qui seront affichées sur la page, données prises à l'instant du transfert.

E) Historical Data Images to Upload **cliquer**

Choix des images sous forme graphique avec un historique sur une journée (ou plus au choix) qui seront affichées sur la page.

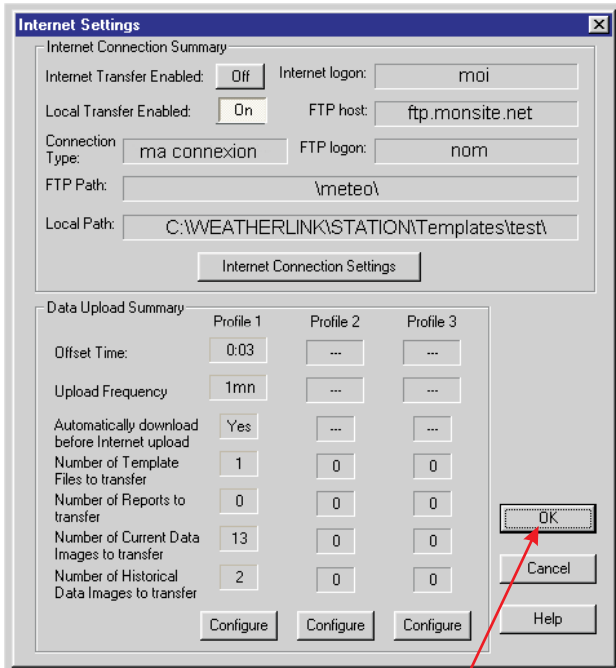


Attention: plus de données graphiques seront demandées à l'affichage plus la page sera longue a charger ce qui risque de laisser les internautes qui y accederont. Il faudra faire de multiples essais pour trouver le bon compromis.

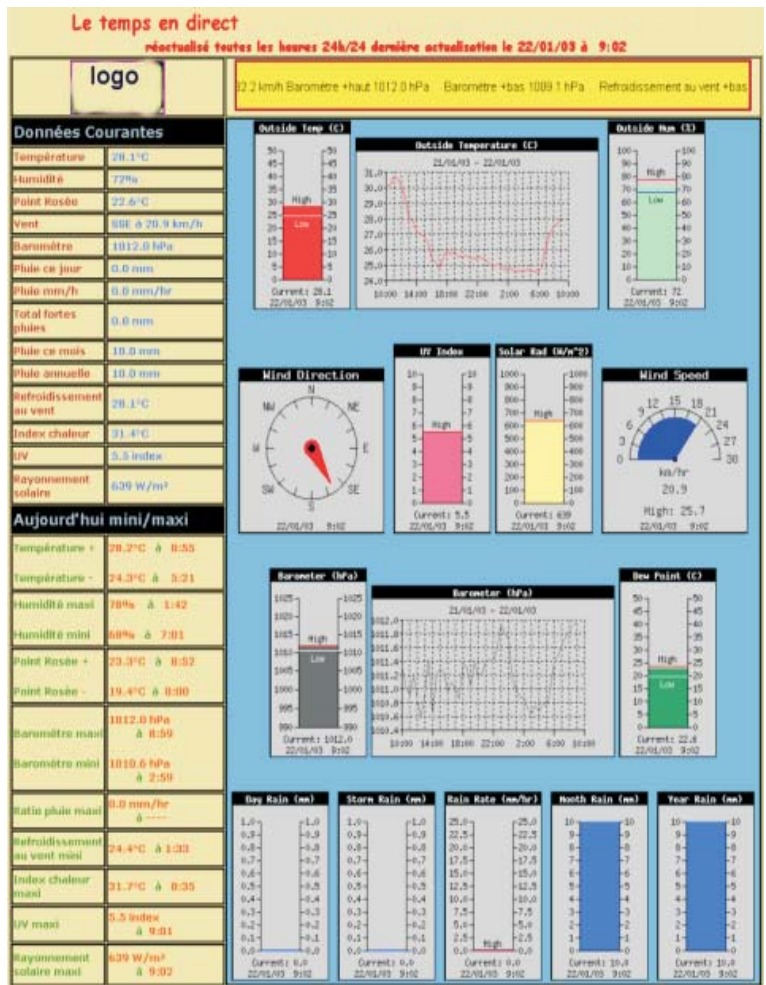
Les choix fait ici donnent comme résultats la page visible page (4)

Pour terminer **cliquer** sur **OK**

### 3- Mise au point



La configuration est terminée on passe aux essais cliquer sur **OK**



Chaque minute une fenêtre s'ouvre indiquant la création et le chargement des images, non pas sur le site internet, mais dans le répertoire Station\Templates\test, c'est rapide puisque le "téléchargement" se fait sur le disque dur local.

Pour visualiser le résultat il suffit de demander dans le navigateur l'ouverture de la page valeurs.htm qui se trouve dans le répertoire C:\WEATHERLINK\STATION\Templates\Test\, elle ne sera pas totalement identique à celle ci-dessus qui a subit quelques changements (voir détail page HTML)

### 4- TRANSFERT sur INTERNET

a) transférer par FTP les 2 fichiers Davis Logo.jpg et davisticker.class de la manière habituelle des transferts FTP dans le répertoire \meteo\ du site.

b) revenir à l'étape 2-1 pour  
 décocher l'option Local Transfer Enabled  
 cocher l'option Internet Transfer Enabled

c) revenir à l'étape 2-2  
 changer la durée de mise à jour de Upload Every en 1hr ou plus au choix